

A M
O Æ

AMOË ————— AMO

MOE

AMOË est une agence d'ingénieurs et d'architectes associant la double compétence d'assistance à la maîtrise d'ouvrage et de maîtrise d'oeuvre.

Ces deux compétences complémentaires permettent de travailler à la fois en amont du projet architectural en ayant connaissance des problématiques opérationnelles et concrètes du projet construit, et de concevoir en maîtrise d'oeuvre des projets en ayant le souci de la programmation, de la maîtrise d'usages, en ayant connaissance des cercles décisionnels, le souci de la communication du projet à l'oral comme à l'écrit.

En assistance à maîtrise d'ouvrage, nous intervenons principalement sur des projets d'équipements publics, dans le domaine culturel, socio-culturel et scolaire. Nous travaillons sur des projets d'échelle et d'ambition variées, de la remise en vie de patrimoine existant à la création de nouveaux équipements en milieu urbain, péri-urbain ou rural, au sein d'agences de programmation renommées ou en notre nom propre.

En maîtrise d'oeuvre, nous intervenons essentiellement sur des projets privés, et collaborons également régulièrement avec d'autres agences d'architecture.



Blandine GALIEGUE, architecte-ingénieur, possède une expérience de plus de 15 ans dans le champ de la programmation architecturale et de la maîtrise d'œuvre. Elle mène des études de programmation et de faisabilité sur des équipements publics, principalement culturels, socioculturels, scolaires, s'inscrivant dans des contextes urbains, sociaux, architecturaux diversifiés. En maîtrise d'oeuvre, elle intervient sur des projets principalement privés.

Blandine Galiegue a fondé AMOË en 2014. Elle travaille à son compte et au sein d'autres agences de programmation (Café Programmation, Ville Ouverte) et d'agences de maîtrise d'oeuvre (Daudré Vignier, Maxime Jansens Architecte) en tant que prestataire pour multiplier les types de projets et les collaborations.

FORMATION

ENSA Paris la Villette (75)

Architecte HMONP - 2011

UTC (Université de Technologie de Compiègne - 60)

Ingénieur Génie des Systèmes Urbains - 2005

ACTIVITÉS

Intervenante au cours du magistère MOGI de l'ESTP - cours sur la programmation depuis 2023

Intervenante en cours de HMONP (Ecole d'architecture de Nancy) - 2020 / 2022

Formation continue (pôle EVA, Cycle-Up, Moniteur) : économie de la construction et coût global, sécurité incendie dans les ERP, réemploi (diagnostic PEMD et diagnostic ressources), RE2020, construction bois...



Adèle COURCELLE, architecte DE spécialisée en ingénierie post-carbone, travaille dans le champ de l'architecture et du design, en programmation et en maîtrise d'oeuvre.

Elle dispose d'une pluralité d'expériences en agence d'architecture et de design (Les Sismo, Bruno Mader Architectes, Atelier Ramdam), travaillant aux échelles du mobilier comme à l'échelle du bâti.

Elle travaille avec Blandine Galiegue sur des missions de programmation architecturale, avec un regard aguéri sur les problématiques environnementales et une logique de design de services qui apporte une dimension supplémentaire aux projets programmatiques.

FORMATION

ENSA Paris Est (75)

Formation Post-Carbone - 2024

CNAM (Conservatoire National des Arts et Métiers - 75)

Licence d'ingénierie - 2023

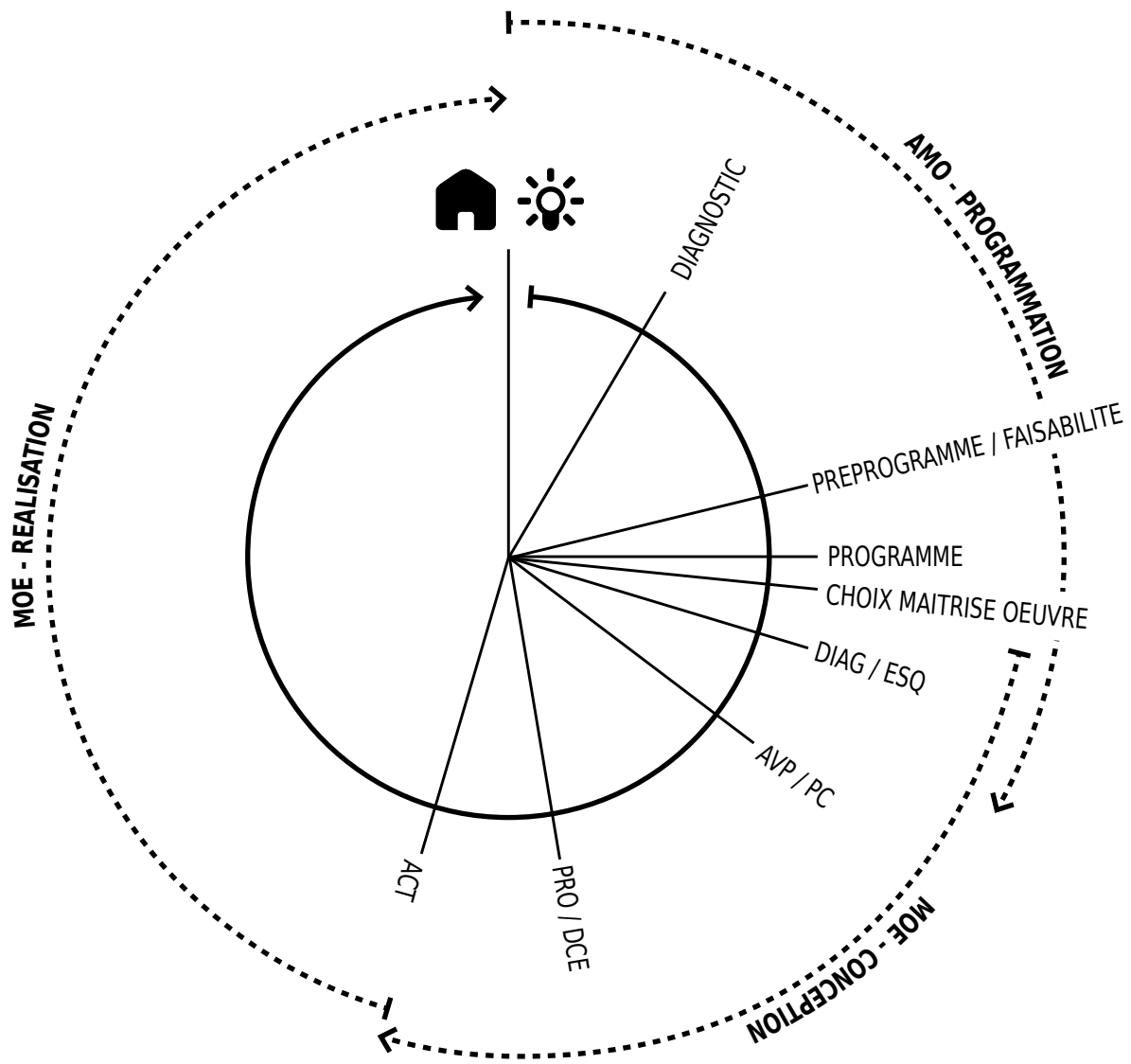
ENSA Paris Belleville (75)

Architecte DE - 2022

ACTIVITÉS

Intervenante en cours de géométrie et projet (ENSA Paris Belleville) depuis 2020

Animatrice fresque du climat et fresque de la construction



MOE AMO

Etudes d'esquisse : mise au point du projet niveau esquisse à partir d'un programme, pièces graphiques et écrites

Etudes d'avant projets : mise au point du projet niveau APS puis APD, pièces graphiques et écrites

Permis de construire : mise au point de dossiers de permis de construire, pièces écrites et graphiques

Etudes de projet, mise au point du DCE : mise au point du projet niveau PRO, détails

Etudes d'exécution : suivi des lots architecturaux en phase chantier OPR et levée des réserves

Etat des lieux, diagnostics d'un bâtiment existant, d'un territoire
Prospective sur les besoins en terme d'équipements publics à court, moyen et long terme

Animations d'ateliers de concertation
Evaluation des besoins des utilisateurs
Proposition de divers scénarios vocationnels et concepts d'équipements

Evaluation de la faisabilité urbaine et paysagère, architecturale, technique, fonctionnelle, des scénarios dans leurs contextes social, urbain, environnemental, démographique

Evaluation de l'enveloppe financière prévisionnelle des coûts travaux en investissement

Rédaction du document programme général et programme technique détaillé à l'attention des concepteurs

Assistance au choix de la procédure de sélection de la maîtrise d'oeuvre
Assistance à la rédaction du dossier de consultation des concepteurs

Analyses des candidatures et des offres des candidats

Adéquation programme projet niveau ESQ, AVP, PRO

SOCIO- CULTUREL

Etude de programmation d'une cité des Arts et du spectacle - Cayenne (973)
Etude de préprogrammation des abords de la basilique Saint Denis - Saint Denis (93)*
Etude de programmation pour la création d'un espace de spectacle en plein air - Boulbon (13)*
Etude de programmation pour la réhabilitation d'une ancienne école en tiers lieux - Duclair (76)
Etude de définition pour la réhabilitation du MUNAE - Rouen (76)
Schéma directeur sur le château de Rambouillet et son domaine - Rambouillet (78)*
Etude de programmation pour la réhabilitation du Carré des Jalles - Saint Médard en Jalles (33)**
Etude de programmation pour la construction d'un équipement de proximité - Fontenay-sous-Bois (94)
Préprogrammation de la ferme d'Hervin en lieu culturel et social - Saint-Laurent-Blangy (62)
Etude de valorisation culturelle, patrimoniale et touristique du Pays de Duras - Duras (47)
Etude de programmation d'un pôle cirque - Les Abymes (971)
Définition d'une stratégie pour la revitalisation du domaine du Haras du Pin - le Pin au Haras (61)*
Etude de programmation pour un conservatoire à rayonnement départemental - Nîmes (30)*
Etude de programmation d'un musée au sein de l'hôtel de Beaumont - Avignon (84)*
Etude de programmation d'un musée des arts céramiques dans une ancienne banque de France - Longwy (54)
Etude de programmation d'un équipement socio-culturel au sein de l'Escargot - Bordeaux (33)**
Etude de programmation pour la réhabilitation / extension d'un centre socio-culturel - Gennevilliers (93)
Etude de programmation du château de Lunéville - Lunéville (54)*
Programmation d'un nouveau parcours de visite au Palais des Papes - Avignon (84)*
Etude de programmation pour la réhabilitation d'une ancienne chapelle en lieu de vie et de savoirs - (27)
Projet Scientifique et Culturel du Port Center du Havre - Le Havre (76)
Etude de préprogrammation pour la création d'un musée du cristal - Bayel (10)
Etude de faisabilité pour la création d'un jardin des Mathématiques - Gennevilliers (93)
Etude de programmation pour le grand site Tour Eiffel - Paris (75)*
Schéma directeur de l'abbaye de Fontevraud - Fontevraud l'Abbaye (49)*
Programmation d'une salle de spectacles - Calvi (2B)*
Etude d'opportunité et de faisabilité d'un pôle culturel, éducatif et social - Vimeu Industriel
Programmation d'un centre culturel de rencontre dans l'abbaye de Vaucelles - Vaucelles (59)

ENSEIGNE- MENT

Etude de programmation pour la restructuration extension de l'Ecole des Beaux Arts de Bordeaux - (33)**
Etude de programmation pour l'extension d'un groupe scolaire - Puisseux-en-France (95)
Etude de faisabilité pour la création de l'Ecole Supérieure de Musique et de Danse - Lille (59)*
Etude de préprogrammation pour l'extension d'un groupe scolaire - Morangis (91)**
Etude de programmation pour l'extension d'un groupe scolaire - Quissac (30)
Programmation d'un restaurant pour le groupe scolaire Jean Jaurès - Villiers-le-Bel (93)
Programmation du bâtiment Supélec- Ecole CentraleSupélec - Gif-sur-Yvette (91)**
Etude de faisabilité pour la réhabilitation / extension du Groupe scolaire Sainte Marie - Les Mureaux (78)
Restructuration et extension de l'Ecole Nationale Supérieure de Chimie de Mulhouse (ENSCMU) (68)***

HYBRIDE

Etude de programmation pour la réhabilitation de la patinoire de Saint Ouen - Saint-Ouen (93)**
Etude de programmation pour une cité des équipements (groupe scolaire, centre petite enfance, locaux associatifs) - Lille (59)
Etude d'opportunité pour la remise en vie de la Sucrierie de Francières - Francières (60)
Programmation de la Maison Internationale - Cité Internationale Universitaire de Paris (75)**
Programmation du Palais des Congrès de Nîmes (PACO) - Nîmes (30)**

TERTIAIRE

Programmation de la réhabilitation des ateliers de décors de la Comédie Française - Sarcelles (93)
Etude de programmation du CCAS - Villiers-le-Bel (93)
Etude de faisabilité pour la valorisation d'immeubles (AgroParisTech) - Paris
Etude de valorisation d'un immeuble de bureaux (Invalides) - Paris
Etude de faisabilité d'une réhabilitation extension d'un immeuble de bureaux - Neuilly sur-Seine (92)
Programmation d'une maison des services - Villiers-le-Bel (93)
Etude de préprogrammation pour des locaux de la police municipale - Villers-le-Bel (93)
Immeuble de bureaux et commerces / La Madeleine (59) / Certification BREEAM et BBC***

HABITAT

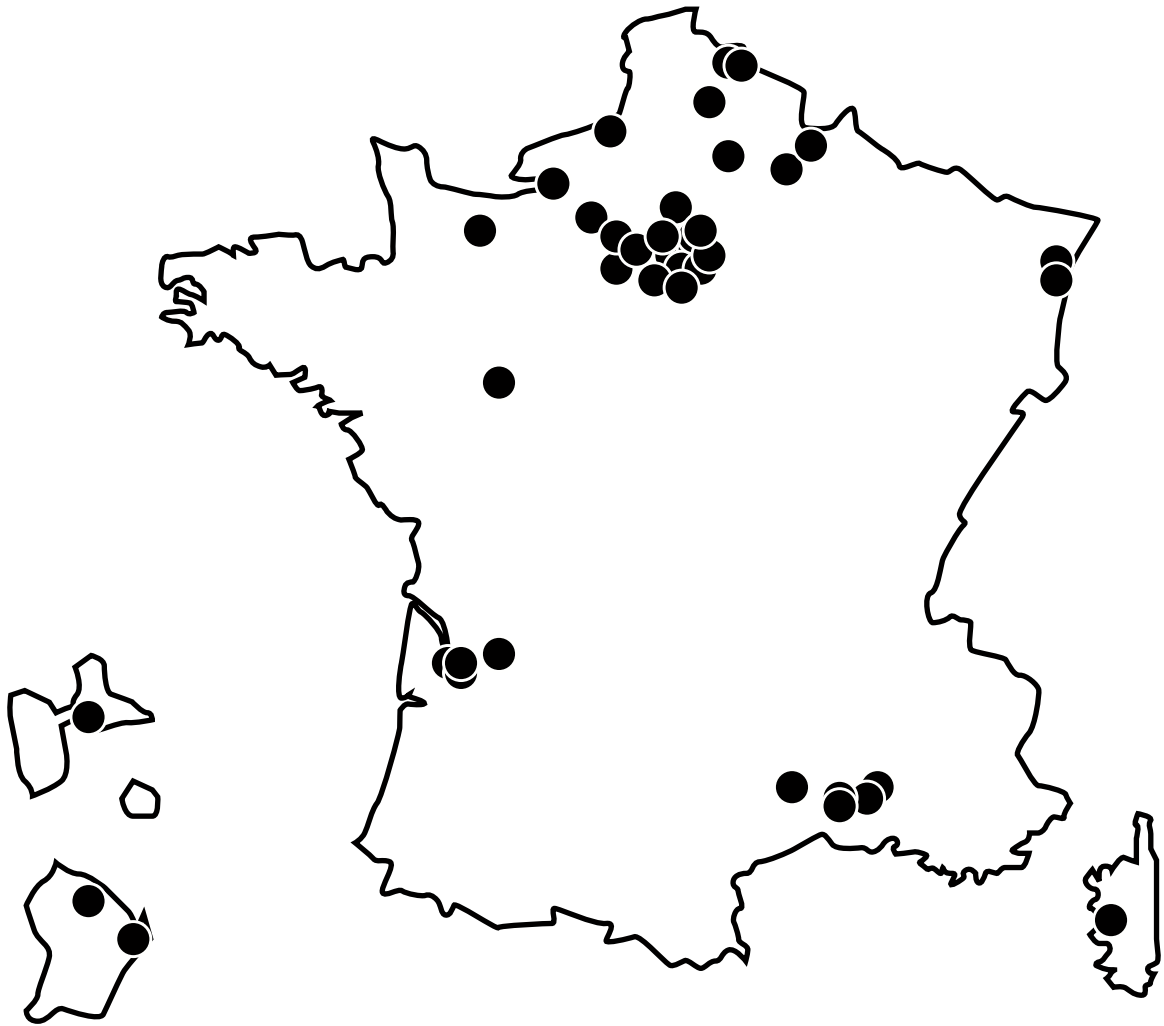
Réhabilitation d'un appartement - Paris (75018)
Réhabilitation d'une maison individuelle - Meudon (78)
Réhabilitation / extension d'une maison individuelle - Bois-le-Roi (77)
Réhabilitation d'un appartement - Paris (75012)
Extension d'une maison individuelle - Les Clayes sous Bois (78)
59 logements - Montmagny (95)***
Opération de conception construction de 44 logements - Noisy-le-Sec (93)***
Construction d'un immeuble de logements et atelier d'artiste - Aubervilliers (93)***
Lot M6A2 et M6A3, 90 logements en accession et 95 logements sociaux / Paris (75013)***
ZAC Bon lait - 67 logements en accession - Lyon (69)***
71 logements en accession et 49 logements sociaux - Carrières-sous-Poissy (78) ***
98 logements locatifs aidés + locaux d'activités - Choisy-le-Roi (94) / BBC RT2012***
Ecoquartier la Marine - 50 logements en accession / Colombes (92)***

* Mission réalisée en sous-traitance chez Café Programmation

** Mission réalisée en sous-traitance chez Ville Ouverte

*** Missions réalisées dans des agences de maîtrise d'oeuvre

Répartition géographique



Echelle



> 10 000m²

- Etude de préprogrammation des abords de la basilique Saint Denis - Saint Denis (93)
- Schéma directeur sur le château de Rambouillet et son domaine - Rambouillet (78)
- Définition d'une stratégie pour la revitalisation du domaine du Haras du Pin - le Pin au Haras (61)
- Etude de programmation du château de Lunéville - Lunéville (54)
- Programmation d'un nouveau parcours de visite au Palais des Papes - Avignon (84)
- Etude de programmation psur le grand site Tour Eiffel - Paris (75)
- Programmation du bâtiment Supélec- Ecole CentraleSupélec - Gif-sur-Yvette (91)
- Etude de programmation pour la réhabilitation de la patinoire de Saint Ouen - Saint-Ouen (93)
- Etude de faisabilité pour la valorisation d'immeubles (AgrosParisTech) - Paris



5000 à 10 000m²

- Etude d'opportunité pour la remise en vie de la Sucrierie de Francières - Francières (60)
- Etude de programmation pour la réhabilitation du Carré des Jalles - Saint Médard en Jalles (33)
- Programmation du Palais des Congrès de Nîmes (PACO) - Nîmes (30)
- Etude de programmation pour la restructuration extension de l'Ecole des Beaux Arts de Bordeaux - (33)
- Etude de programmation pour une cité des équipements (groupe scolaire, centre petite enfance, locaux associatifs) - Lille (59)
- Programmation de la réhabilitation des ateliers de décors de la Comédie Française - Sarcelles (93)



1000 à 5000m²

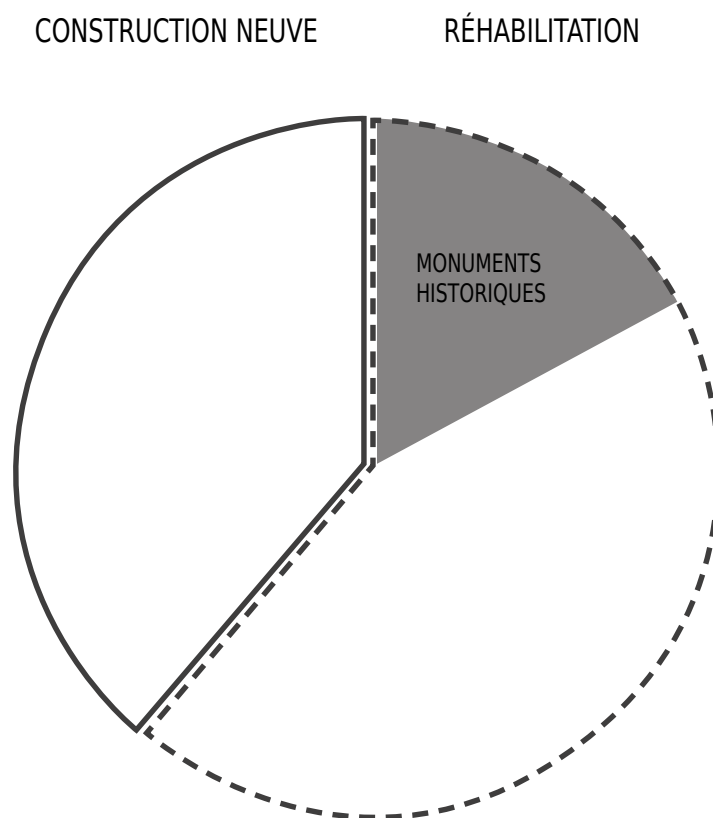
- Etude de programmation pour la réhabilitation d'une ancienne école en tiers lieux - Duclair (76)
- Schéma directeur de l'abbaye de Fontevraud - Fontevraud l'Abbaye (49)
- Etude d'opportunité et de faisabilité d'un pôle culturel, éducatif et social - Vimeu Industriel
- Programmation d'un centre culturel de rencontre dans l'abbaye de Vaucelles - Vaucelles (59)
- Etude de programmation pour un conservatoire à rayonnement départemental - Nîmes (30)
- Etude de programmation d'un équipement socio-culturel au sein de l'Escargot - Bordeaux (33)
- Projet Scientifique et Culturel du Port Center du Havre - Le Havre (76)
- Etude de programmation pour la réhabilitation / extension d'un centre socio-culturel - Gennevilliers (93)
- Etude de faisabilité pour la création de l'Ecole Supérieure de Musique et de Danse - Lille (59)
- Etude de programmation pour l'extension d'un groupe scolaire - Quissac (30)
- Etude de faisabilité pour la réhabilitation / extension du Groupe scolaire Sainte Marie - Les mureaux (78)



< 1000m²

- Etude de programmation pour la construction d'un équipement de proximité - Fontenay-sous-Bois (94)
- Préprogrammation de la ferme d'Hervin en lieu culturel et social - Saint-Laurent-Blangy (62)
- Etude de valorisation culturelle, patrimoniale et touristique du Pays de Duras - Duras (47)
- Etude de programmation d'un pôle cirque - Les Abymes (971)
- Etude de programmation d'un musée des arts céramiques dans une ancienne banque de France - Longwy (54)
- Etude de programmation pour la réhabilitation d'une ancienne chapelle en lieu de vie et de savoirs - (27)
- Projet Scientifique et Culturel du Port Center du Havre - Le Havre (76)
- Etude de préprogrammation pour la création d'un musée du cristal - Bayel (10)
- Etude de faisabilité pour la création d'un jardin des Mathématiques - Gennevilliers (93)
- Etude de programmation pour l'extension d'un groupe scolaire - Puisseux-en-France (95)
- Programmation d'un restaurant pour le groupe scolaire Jean Jaurès - Villiers-le-Bel (93)
- Programmation d'une maison des services - Villiers-le-Bel (93)

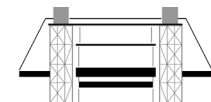
Typologies



Sélection de références

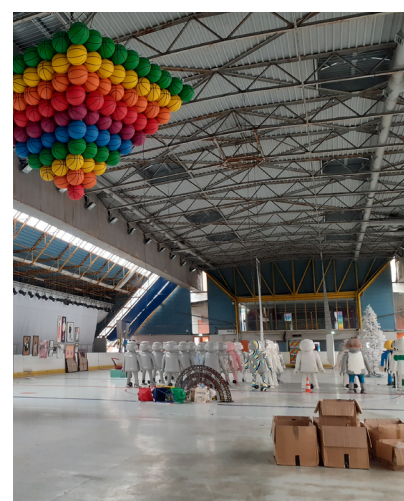
AM

O



LA PATINOIRE DE SAINT-OUEN (93)

Localisation	Saint-Ouen-sur-Seine (93)
Maîtrise d'Ouvrage	Ville de Saint-Ouen-sur-Seine
Intitulé	Réhabilitation de la patinoire
Surface	18 000m ² SDP
Coût	13.8M€ (estimation coût travaux clos / couvert)
Année	2023 / 2024
Mission	Diagnostic, définition d'un concept d'équipement, préprogrammation et programmation
Equipe	Ville Ouverte mandataire (Blandine Galiègue, chef de projet), le troisième pôle, ANA Ingénierie



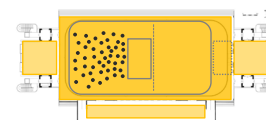
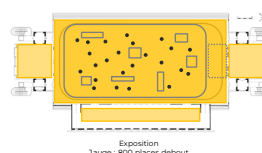
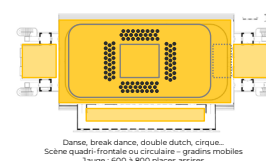
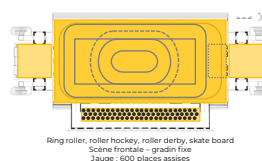
++ Synopsis : Suite à la fermeture de la patinoire en 2021, la ville pose la question de la reconversion possible de ce patrimoine remarquable du XXe siècle, une architecture conçue par Paul Chemetov à la fin des années 1970, en lieu sportif et culturel.

La patinoire de Saint Ouen est un bâtiment iconique de la ville. Par son usage originel, elle rassemblait déjà les habitants de la Seine Saint Denis. Sa fermeture - pour des raisons techniques et de sécurité - en 2021, pose la question de l'avenir de ce bâtiment et de ces activités.

La municipalité souhaite qu'une réhabilitation à la hauteur de la qualité architecturale originelle du bâtiment puisse redonner à la patinoire un nouveau souffle et en refaire un équipement emblématique de la Ville.

La présente mission avait pour objectif d'identifier le concept du projet, ses fondements, son programme et le montage qui en découle, afin d'évaluer les travaux à réaliser ainsi que le coût d'une remise en état globale du bâtiment.

Le positionnement développé par l'équipe sera celui d'un programme tourné vers la culture et le sport, autour du mouvement et du langage du corps : rollers, danse, sport démonstratifs, cirque..





LA SUCRERIE DE FRANCIERES (60)

Localisation	Francières (60)
Maîtrise d'Ouvrage	Communauté de Communes de la Plaine d'Estrées
Intitulé	Etude de développement stratégique sur le site de la Sucrierie de Francières
Surface	7950 m ² SDP
Coût	5.6M€ (rénovation partielle du site)
Année	2021
Mission	Définition d'un schéma directeur immobilier pour la remise en vie progressive du site
Equipe	Le troisième pôle mandataire, AMOË programmiste

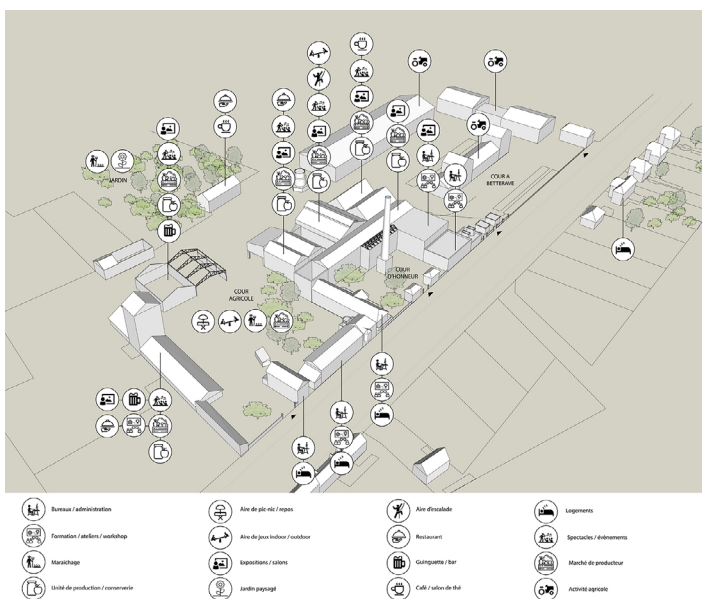


++ Synopsis : La Sucrierie de Francières a été peu à peu mise à distance de la « vie de la cité », d'un point de vue géographique - mise à distance physique des centres bourgs et d'un point de vue temporel, l'emprise de la RD1017, la vitesse et l'importance du trafic mettant inconsciemment à distance la sucrierie.

Le projet de la remise en vie du site de Francières doit s'imaginer dans une montée en puissance progressive. Le projet, dans sa forme et dans son fond, doit trouver son public et les activités se développeront progressivement. Nous avons imaginé deux scénarios possibles pour lancer une dynamique sur le site, s'appuyant sur les forces en présence et sur les opportunités à venir :

un premier scénario s'appuyant sur la cour d'honneur et les espaces déjà réhabilités (centre d'interprétation). Le concept programmatique pourrait s'orienter vers l'activité économique et la formation, en réhabilitant les bâtiments autour de la cour d'honneur comme des espaces de travail et de production.

un deuxième scénario s'organise autour de la cour agricole, qui pourrait devenir le lieu de découverte et d'activités tournées vers les loisirs et la culture.





LE MIT - DUCLAIR (76)

Localisation	Duclair (76)
Maîtrise d'Ouvrage	Ville de Duclair
Intitulé	Etude de programmation pour la création d'un tiers-lieux culturel dans une ancienne école de garçons
Surface	1200 m ² SDP
Coût	3.2M€
Année	2022/2024
Mission	Préprogrammation, programmation, AMO en phase concours et adéquation programme projet jusqu'en APD
Equipe	AMOË, programmiste

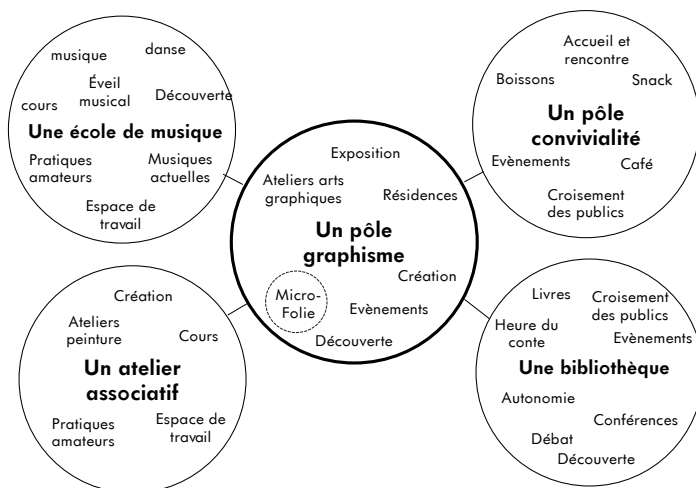


Perspectives de l'agence ACAU architectes, lauréat du concours - livraison prévue 2027

++ Synopsis : Pilier essentiel du mandat de la municipalité, le projet de création d'un tiers-lieu culturel - le MIT - au sein de l'ancienne école des garçons doit représenter un lieu totémique pour la ville de Duclair en matière culturelle.

Les enjeux sont multiples : créer un outil de travail pour les acteurs culturels, un espace de rencontre pour les publics et les artistes, un liant entre les différents équipements de la ville (écoles, maisons des jeunes et de la culture, théâtre, conservatoire,...).

Le programme se compose d'une école de musique et de danse, d'un pôle graphisme comprenant une Micro-Folie, une bibliothèque associative et un atelier de peinture associatif, ses activités étant reliées par un espace de convivialité distributif dont l'exploitation sera gérée par un opérateur privé.



CONSERVATOIRE DE NÎMES (30)

Localisation	Nîmes
Maîtrise d'Ouvrage	Ville de Nîmes
Intitulé	Programmation d'un conservatoire de musique et de danse à rayonnement départemental
Surface	4250 m² SDP
Coût	17.6M€ HT
Année	2019 / 2021
Mission	Préprogrammation, programmation
Equipe	Café Programmation (Blandine Galiègue, chef de projet), ANA Ingénierie, Peutz Acoustique, Thierry Guignard scénographe, Philippe Grandfils économiste de la construction

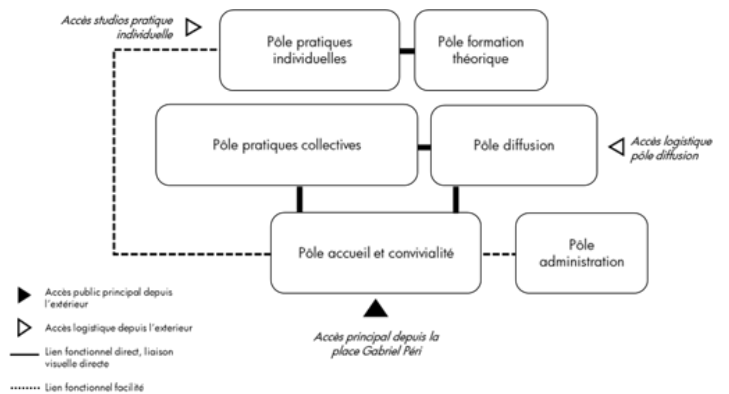
++ Synopsis : Le projet du nouveau conservatoire de musique, de danse et d'art dramatique à rayonnement départemental de Nîmes est issu d'une volonté politique de proposer de nouveaux locaux adaptés à la pratique de l'enseignement de la musique, de la danse et du théâtre sur un seul et même site, le bâtiment des Carmes.

La situation actuelle du conservatoire actuelle présente en effet un certain nombre de contraintes : l'éclatement actuel sur 3 sites, la non-adaptation de locaux - anciens bâtiments d'enseignement et de logements - occupés sans avoir été adaptés aux pratiques de la musique, de la danse et du théâtre, la vétusté des locaux et l'absence d'espaces essentiels aux missions d'un conservatoire à rayonnement départemental (accueil et convivialité, espace de diffusion).

Le nouveau conservatoire réunira sur un même site, le bâtiment des Carmes, les 3 antennes actuelles du conservatoire.



Perspectives de l'agence Rudy Ricciotti architecte, lauréat du concours - livraison prévue 2029



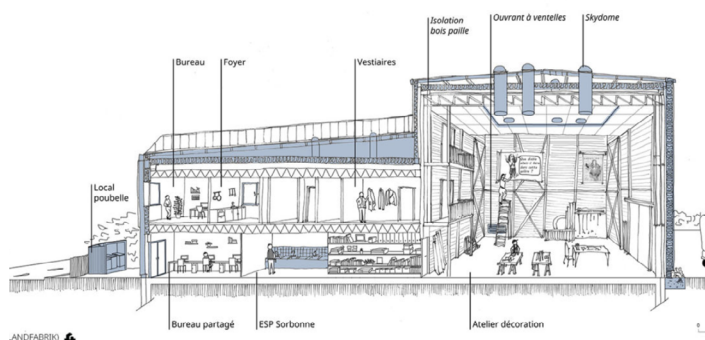


ATELIERS DE DÉCORS - SARCELLES (93)

Localisation	Sarcelles (93)
Maîtrise d'Ouvrage	Comédie Française
Intitulé	Rénovation énergétique des ateliers de décors de la Comédie Française
Surface	5230 m ²
Coût	2.5M€ HT
Année	2021/2022
Mission	Préprogrammation et programmation
Equipe	AMOË, programmiste, Switch Ingénierie

++ Synopsis : Les ateliers de création de décors de la Comédie Française produisent chaque année les décors pour deux de leurs salles de spectacle : la Salle Richelieu et le Studio Théâtre. Les ateliers sont installés depuis les années 1970 à Sarcelles. Depuis leur construction, ces ateliers ont été entretenus et améliorés mais n'ont jamais fait l'objet d'une réflexion globale sur le volet énergétique.

Le projet a pour objectif global de réduire les consommations énergétiques en travaillant sur la rénovation thermique des bâtiments. Cette rénovation énergétique devra également permettre d'améliorer les conditions de travail et de confort des agents. Elle portera sur l'isolation des façades et des toitures, la reprise des étanchéités en toiture, une réflexion sur les systèmes techniques.



Photos et images Landfabrik architectes, lauréats. Livré en 2025

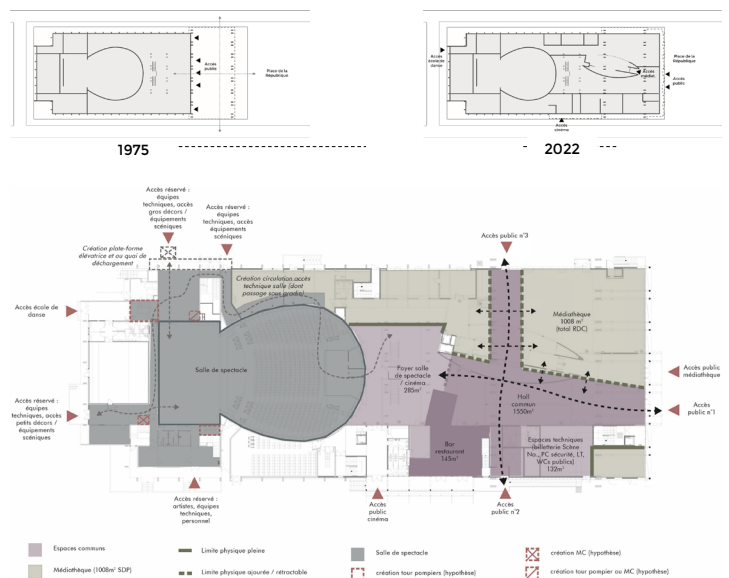
CARRÉ DES JALLES - SAINT MÉDARD EN JALLES (33)

Localisation Saint-Médard-en-Jalles
Maîtrise d'Ouvrage Bordeaux Métropole
Intitulé Etude de programmation pour la réhabilitation du Carré des Jalles
Surface 6500m² SDP
Coût 30M€ HT travaux (valeur juin 2023)
Année 2021 / 2023
Mission Equipe : Ville Ouverte, programmiste mandataire (Blandine Galiègue, chef de projet) ; ANA Ingénierie (BET TCE ; Caroline Cordier (scénographie))
Equipe

++ Synopsis : Le carré des Jalles est un équipement culturel pluridisciplinaire intégrant une scène nationale (Carré Colonnes), une médiathèque municipale, un cinéma municipal, une école de danse et des locaux associatifs. Le bâtiment d'origine, livré en 1975, a fait l'objet d'une extension en 2000 qui modifie largement sa perception et son organisation intérieure.

L'objectif de la mission était de retravailler l'ensemble de la programmation afin de passer à un équipement rassemblant des polarités déconnectées à un équipement de polarités connectées les unes aux autres.

En particulier, la recherche d'une médiathèque plus ouverte, invitante, des entrées plus intuitives et plus ouvertes sur l'extérieur, enfin le rôle du hall comme véritable espace de rencontre et de convergence, plutôt qu'un simple espace de passage et de distribution ont été travaillés.



CENTRE SAÂD-ABSSI - GENNEVILLIERS (93)

Localisation	Gennevilliers (93)
Maîtrise d'Ouvrage	Ville de Gennevilliers
Intitulé	Programmation d'un centre socio-culturel dans le quartier des Agnettes à Gennevilliers
Surface	1892 m ²
Coût	3.5M€ HT
Année	2018/2019
Mission	Préprogrammation, programmation d'un centre social et culturel
Equipe	Le Troisième Pôle, mandataire, AMOË, programmiste, Switch, BET Fluides

++ Synopsis : « Construire avec » plutôt que « faire pour ». Programmation d'un centre social et culturel regroupant 5 acteurs en présence dans le quartier, au sein d'un bâtiment existant, la maison du Développement Culturel.

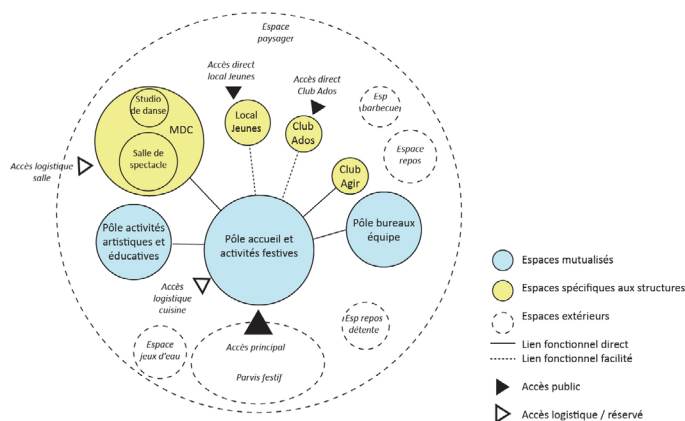
La décision de la construction du nouvel équipement social et culturel des Agnettes est issue d'un travail de concertation ayant permis de mettre en avant les besoins de la population :

- Nécessité d'un équipement de proximité dans le quartier, disposant d'un accueil préadolescents, un accueil 16/25 ans, un accueil adultes et familles, un accueil tout public ;
- Développer l'offre socio-éducative de proximité ;
- Conforter les liens intergénérationnels ;
- Redynamiser le tissu associatif et la participation citoyenne ;
- Améliorer la lisibilité des équipements publics.

Sur la base de ce premier travail, la Ville a validé l'idée de regrouper, au sein d'une même structure, 5 entités sociales et culturelles présentes sur le quartier. Ce regroupement permettait à la fois de répondre aux enjeux mis en exergue lors de la concertation tout en facilitant les passerelles entre les activités sociales et culturelles mais aussi entre les générations.



Photos Encore Heureux architectes lauréats - bâtiment livré en 2024



LISTE DE REFERENCES EQUIPEMENTS CULTURELS / REHABILITATION / PATRIMOINE

Etude de programmation pour la réhabilitation de la patinoire de Saint Ouen - Saint-Ouen-sur-Seine (93)

Maîtrise d'Ouvrage : Ville de Saint Ouen

Surface : 18 000 m² SDP

Année : 2023 / 2024

Equipe : Ville Ouverte, programmiste mandataire (Blandine Galiègue chef de projet) ; le troisième pôle ; ANA Ingénierie

++ *Travail en cours : Suite à la fermeture de la patinoire en 2021, la ville se pose la question de la reconversion possible de ce patrimoine remarquable du XXe, architecture conçue par Paul Chemetov à la fin des années 1970, en*



Etude de préprogrammation des abords de la basilique Saint Denis et du parcours de visite - Saint Denis (93)

Maîtrise d'Ouvrage : DRAC Ile de France

Surface : 11 800 m² SDP

Année : 2021 / 2023

Coût travaux : 6,6M€ HT (valeur juillet 2023)

Equipe : Café Programmation, mandataire programmiste (Blandine Galiègue chef de projet)

++ *Travail en cours : Définition d'un nouveau parcours de visite prenant en compte la création d'un nouveau musée dédiée à la collection lapidaire de la basilique.*



Schéma directeur pour l'amélioration des conditions d'accueil et de visite du château de Rambouillet et de son domaine - Rambouillet (78)

Maîtrise d'ouvrage : Centre des Monuments historiques

Surface : environ 400ha de domaine dont le château et ses dépendances.

Année : 2023 (en cours)

Equipe : 2BDM, architectes en chefs des Monuments Historiques, mandataire, Café Programmation (Blandine Galiègue, chef de projet), Transitec, BET flux et mobilités

++ *Travail effectué : Définition d'un nouveau parcours de visite intégrant de nouveaux espaces, et surtout une logique d'offre de visite plus globale, pensée à l'échelle du domaine de Rambouillet, intégrant notamment la Bergerie Nationale.*



Etude de valorisation culturelle, patrimoniale et touristique du Pays de Duras - Duras (47)

Maîtrise d'ouvrage : Communauté de Communes du Pays de Duras

Surface : périmètre d'étude : bourg de Duras et territoire du Pays de Duras

Année : 2022 / 2023

Equipe : le troisième pôle, mandataire, AMOË, programmiste, SEMG, paysagiste

++ *Travail effectué : La mission a permis de définir un projet culturel et touristique incarné par un équipement en coeur de bourg de Duras, une ancienne bastide médiévale.*



Définition d'une stratégie pour la revitalisation et le développement touristique et culturel du domaine du Haras du Pin - le Pin au Haras (61)

Maîtrise d'ouvrage : Haras Nationale du Pin

Surface : périmètre d'étude : 1400 ha de paysages bocagers et 15 000m² bâtis

Coûts travaux : 54M€ HT (valeur octo 2021)

Année : 2020 / 2021

Equipe : Voltere, mandataire, Café Programmation, programmiste (Blandine Galiègue, chef de projet)

++ *Travail effectué : Définition d'un schéma directeur pour la revitalisation du grand site du haras par un concept touristique et culturel autour d'une nouvelle approche du rapport homme / cheval, plus écologique et plus en lien avec la nature.*



Etude d'opportunité pour la remise en vie de la Sucrierie de Francières - Francières (60)

Maîtrise d'Ouvrage : Communauté de Communes de la Plaine d'Estrées

Surface : 8000m² SDP

Année : 2019

Coûts travaux : 6,5M€ HT (valeur juin 2019)

Equipe : Le troisième pôle, mandataire, Café Programmation, programmiste (Blandine Galiègue chef de projet), Eric Baron, avocats

++ *Travail en cours : Préprogrammation pour la remise en vie d'une ancienne sucrierie inscrite au titre des monuments historiques à Francières autour de la thématique de l'agriculture.*



Programmation d'un musée au sein de l'hôtel de Beaumont - Avignon (84)

Maîtrise d'Ouvrage : Ville d'Avignon

Surface : 850 m² SDP - coût travaux : 2,7M€ HT (valeur octo. 2021)

Année : 2019 / 2021

Equipe : Café Programmation, programmiste mandataire (Blandine Galiègue chef de projet), Céline Fournier (muséographe), Philippe Grandfils (économiste de la construction)

++ *Travail en cours : Préprogrammation, programmation d'un la reconversion d'un hôtel particulier du XVIIIe siècle d'un musée et restaurant autour de l'oeuvre d'Yvon Taillandier, artiste de la seconde moitié du XXe siècle.*



Etude de développement du château de Lunéville - Lunéville (54)

Maîtrise d'Ouvrage : Département de Meurthe et Moselle

Surface : 17 000 m² SDP - Coûts traavux : 79M€ HT (valeur fév. 2019)

Année : 2018 / 2019

Equipe : Horwath, développement touristique et culturel, mandataire ; Café Programmation, programmiste (Blandine Galiègue chef de projet)

++ *Travail en cours : définition d'un projet culturel et économique pour la remise en vie du chateau de Lunéville suite à l'incendie de 2003. Définition de scénarios et de la faisabilité économique du projet.*



Programmation d'un nouveau parcours de visite au Palais des Papes - Avignon (84)

Maîtrise d'Ouvrage : Avignon Tourisme

Surface : 15000m² SDP - Coûts travaux : 9M€ HT (valeur jan. 2021)

Année : 2019 / 2021

Equipe : Café Programmation, programmiste mandataire, Philippe Grandfils, économiste de la construction

++ *Travail effectué : état des lieux du fonctionnement du palais aujourd'hui, des co-activités - festival, centre des congrès - pour définir un nouveau parcours de visite du monument, définition de sa faisabilité spatiale et financière*



Schéma directeur de l'abbaye de Fontevraud - Fontevraud l'Abbaye (49)

Maîtrise d'Ouvrage : Abbaye de Fontevraud

Surface : 4000 m² SDP

Année : 2017

Equipe : Café programmation, mandataire, Horwath, développement économique et touristique.

++ *Travail effectué : Etat des lieux des usages et faisabilité d'un schéma directeur à l'échelle de l'abbaye (concept d'équipement, phasage, développement des activités dans les différents bâtiments de l'abbaye).*



Etude d'opportunité et de faisabilité d'un pôle culturel, éducatif et social - Vimeu Industriel

Maîtrise d'Ouvrage : Communauté de Communes du Vimeu Industriel

Surface : 2833 m² SDP

Coût travaux : 7,8M€ HT (valeur juin 2016)

Année : en cours

Equipe : Troisième Pôle, mandataire, Blandine Galiègue, programmiste, Switch, ingénierie environnementale, Dicobat, économie de la construction

++ *Travail effectué : Préprogrammation d'un pôle culturel, éducatif et social dans le cadre du programme éducatif et social territorial (Prest)*



Programmation d'un centre culturel de rencontre dans l'abbaye de Vaucelles - Vaucelles (59)

Maîtrise d'Ouvrage : Communauté d'Agglomération du Cambrésis

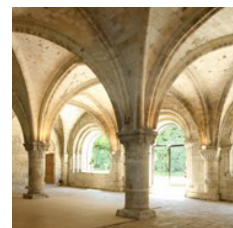
Surface : 3 544m²

Coût travaux : 13.5M€ HT (valeur décembre 2014)

Année : 2014 / 2015

Equipe : Troisième Pôle, mandataire, Blandine Galiègue, programmiste, Grafteaux & Klein, architectes

++ *Travail effectué : Préprogrammation d'un centre culturel de rencontre dans l'abbaye de Vaucelles (learning center, activités artistiques, auditorium, hébergement)*



Programmation de la Maison Internationale - Cité Internationale Universitaire de Paris (75)

Maîtrise d'ouvrage : Cité Internationale Universitaire de Paris

Surface : 22 380m² SHON - coûts travaux : 29,5M€ HT (valeur juillet 2015)

Année : 2015

Equipe : Pro-Développement, mandataire (Blandine Galiègue, chef de projet), ASTEC, Casso & Associés, Guy Réseau économiste de la construction

++ *Travail effectué : Etat des lieux, préprogramme et programme dans le cadre de la rénovation de la Maison Internationale, réunissant théâtre, bibliothèque, restaurant universitaire, bureaux et résidence étudiante.*



EQUIPEMENTS CULTURELS ET SOCIO-CULTURELS

Réhabilitation d'une ancienne école en tiers lieux culturel - Duclair (76)

Maîtrise d'Ouvrage : Ville de Duclair

Surface : 1200m² SDP

Coût travaux estimés réhabilitation (phase programmation) : 3.1M€ HT

Début des études : 2022 (en cours)

Equipe : AMOË, programmiste mandataire ; le troisième pôle

++ *Travail effectué : définition du projet culturel, programmation faisabilité d'un tiers lieux culturel regroupant école de musique et de danse, bibliothèque, espace exposition graphisme et ateliers d'artistes, lieu de convivialité au sein d'une ancienne école Jean Jaurès à Duclair.*



Programmation de la réhabilitation du Carré des Jalles - Saint Médard en Jalles (33)

Maîtrise d'Ouvrage : Bordeaux Métropole

Surface : 6500m² SDP

Coût travaux estimés réhabilitation (phase programmation) : 30M€ HT travaux (valeur juin 2023)

Début des études : 2021 (en cours)

Equipe : Ville Ouverte, programmiste mandataire (Blandine Galiègue, chef de projet) ; ANA Ingénierie (BET TCE ; Caroline Cordier (scénographie)

++ *Travail effectué au sein de l'agence Ville Ouverte : Préprogrammation et programmation de la réhabilitation du carré des Jalles, équipement culturel comprenant Scène Nationale (Carré Colonnes), médiathèque municipale, cinéma municipal, associations culturelles, école de danse.*



Définition du projet culturel de la ferme d'Hervin à St Laurent Blangy et préprogrammation - Saint-Laurent-Blangy (62)

Maîtrise d'ouvrage : Ville de Saint-Laurent-Blangy

Surface : périmètre d'étude : 750m²

Coût : 2,09M€ HT (valeur juin 2022)

Année : 2021/2022

Equipe : le troisième pôle, mandataire, AMOË, programmiste.

++ *Travail effectué : La ville de Saint-Laurent-Blangy s'est engagée dans la valorisation du site de la ferme d'Hervin, patrimoine architectural agricole typique du début du XXe siècle, autour d'un projet culturel et d'écologie urbaine et citoyenne. Le groupement a travaillé sur des scénarios de projets culturels et développer un scénario validé en phase préprogrammation.*



Programmation d'un équipement de proximité - Fontenay-sous-Bois (94)

Maîtrise d'Ouvrage : Marne-au-Bois Aménagement

Surface : 360m² SDP

Année : 2020/2021

Coût : 900k€ HT travaux (valeur avril 2021)

Equipe : AMOË, programmiste

++ Travail effectué : état des lieux, préprogrammation et programmation pour la création d'un équipement de proximité (salle polyvalente, salle de danse, salles d'activités, cuisine commune) au sein d'un parc urbain



Programmation du conservatoire à rayonnement départemental de Nîmes - Nîmes (30)

Maîtrise d'Ouvrage : Ville de Nîmes

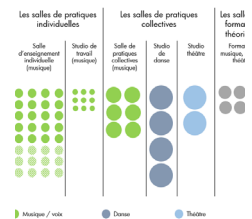
Surface : 4 250m² SDP

Coût travaux estimés réhabilitation (phase programmation) : 17,6M€ HT (valeur dec 2021)

Début des études : 2019/2021

Equipe : Café Programmation, programmiste mandataire (Blandine Galiègue, chef de projet) ; Philippe Grandfils (économie de la construction) ;

++ Travail effectué au sein de l'agence Café Programmation : état des lieux du fonctionnement du conservatoire existant, faisabilité spatiale et financière, rédaction du programme



Programmation d'un lieu de vie et de savoirs - Notre Dame de l'Isle (27)

Maîtrise d'Ouvrage : Ville de Notre Dame de l'Isle

Surface : 145m² SDP

Année : 2019

Coût : 130k€ HT travaux (valeur décembre 2019)

Equipe : AMOË, mandataire, Alain-Pierre Rudelli, économie de la construction

++ Travail effectué : état des lieux, préprogrammation et programmation de la relocalisation d'une bibliothèque lieu de vie et de savoirs dans une ancienne chapelle désacralisée de la commune



Programmation du musée des arts céramiques - Longwy (54)

Maîtrise d'Ouvrage : Ville de Longwy

Surface : 740m² SDP

Année : 2018/2019

Coût : 957k€ HT travaux (valeur sept 2018)

Equipe : La boîte à Histoires, muséographe mandataire, AMOË, programmiste, Nüud, scénographe

++ Travail effectué : état des lieux, préprogrammation et programmation d'un musée des arts céramiques, espace muséal fonctionnel et augmenté, innovant dans sa manière de présenter la collection des émaux de Longwy, dans une ancienne banque de France à Longwy.



Programmation d'un équipement socio-culturel au sein de l'Escargot - Bordeaux (33)

Maîtrise d'Ouvrage : Bordeaux Métropole

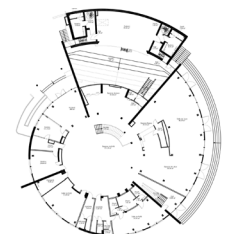
Surface : 1416m² SDP

Année : 2019/2020

Coût : 3.2M€ HT travaux (valeur juin 2019)

Equipe : Ville Ouverte, mandataire, groupe NOX, ingénierie technique et économie de la construction

++ Travail effectué : état des lieux du fonctionnement actuel du centre d'animation et du centre socioculturel, élaboration de scénario d'équipements, faisabilité spatiale et financière, rédaction du programme de consultation.



Projet Scientifique et Culturel du Port Center du Havre - Le Havre (76)

Maîtrise d'Ouvrage : Port Center du Havre

Surface : 1000 à 2300m² SDP

Année : 2018 (terminé)

Equipe : Le Troisième Pôle, mandataire, AMOË, programmiste, cabinet Baron, avocats

++ Travail effectué : concept d'équipement et faisabilité d'un lieu dédié à la mise en valeur du port du Havre sous un angle artistique. Définition de plusieurs scénarios d'implantation d'un espace d'interprétation du port, et de parcours et promenades artistiques au sein du port du Havre.



Etude de faisabilité pour la création d'un jardin des Mathématiques - Gennevilliers (93)

Maîtrise d'Ouvrage : Ville de Gennevilliers

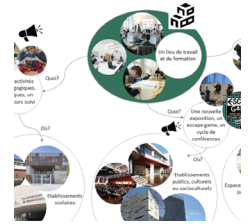
Surface : 1145m² SDP

Année : 2017/2018

Equipe : Le Troisième Pôle, mandataire, AMOË, programmiste, cabinet Baron, avocats

++ Travail effectué : concept d'équipement et faisabilité d'un lieu dédié à la vulgarisation des mathématiques.

Définition de deux concepts d'équipements, à l'échelle bâimentaire (un nouvel équipement dans la ville) et à l'échelle urbaine (faire de Gennevilliers la ville des mathématiques)



Programmation d'un centre socio-culturel - Gennevilliers (93)

Maîtrise d'Ouvrage : Ville de Gennevilliers

Surface : 1892m² SDP

Année : 2017/2018

Coût : 3.5M€ HT travaux (valeur juin 2017)

Equipe : Le Troisième Pôle, mandataire, AMOË, programmiste, Switch, BET Fluides

++ Travail effectué : programmation d'un centre social et culturel dans le quartier des Agnettes, rassemblant plusieurs acteurs associatifs du quartier, des espaces de théâtre et de danse, des lieux de convivialité.



Programmation d'une salle de spectacles - Calvi (2B)

Maîtrise d'Ouvrage : Communauté de Communes de Calvi Balagne

Surface : 956m² SDP

Année : 2017

Equipe : Café Programmation, programmiste mandataire (Blandine Galiègue, programmiste), Thierry Guignard, scénographe

++ Travail en cours au sein de Café Programmation : reprise du programme technique détaillé de la salle de spectacle de Calvi. Le programme comprend une salle de 300 places assises dédiées au théâtre et à la danse, ainsi qu'à la création artistique (résidences).



Programmation du Palais des Congrès de Nîmes (PACO) - Nîmes (30)

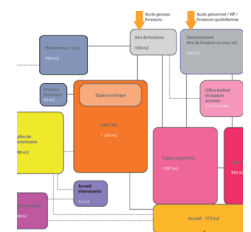
Maîtrise d'Ouvrage : Ville de Nîmes

Surface : 7 366m² SDP

Année : 2016

Equipe : Pro-Développement, programmiste mandataire (Blandine Galiègue, programmiste), Nox ingénierie, Acoustique et Conseil, Art Scénique, Guy Rézeau économiste

++ Travail en cours au sein de Pro-Développement : reprise du programme du PACO initié en 2013 au regard de l'ensemble des études réalisées depuis, en particulier l'avancement du chantier du musée de la Romanité. Programme comprenant hall d'exposition, salle plénière de 700 places assises, salles de commissions, restaurant.



Programmation d'un palais de la jeunesse et de la culture - Conakry (Guinée)

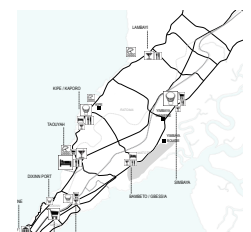
Maîtrise d'Ouvrage : Ministère de la Jeunesse et de l'Emploi des Jeunes

Surface : 10 000m²

Année : 2015

Equipe : Le Troisième Pôle, mandataire, Blandine Galiègue, programmiste

++ Travail en cours : diagnostic urbain, social et culturel de la ville de Conakry, assistance au choix du site d'implantation du futur pôle de la jeunesse et de la culture de Conakry, comprenant salles de spectacles, espaces de répétition pour les groupes amateurs et professionnels, centre de ressources sur les métiers artistiques



EQUIPEMENTS PETITE ENFANCE / SCOLAIRE / ENSEIGNEMENT

Etude de programmation pour la restructuration extension de l'Ecole des Beaux Arts de Bordeaux - Bordeaux (33)

Maîtrise d'Ouvrage : Bordeaux Métropole

Surface : 7500 m² SDP

Coût travaux estimés réhabilitation (phase programmation) : en cours

Début des études : 2024 (en cours)

Equipe : Ville Ouverte, programmiste mandataire Blandine Galiègue chef de projet ; ANA INGénierie

++ Travail effectué : état des lieux du fonctionnement de l'école actuelle, recueil des besoins, évaluation du potentiel de construction sur une parcelle attenante, scénarios d'implantation de la nouvelle construction et réaménagement de l'école existante, préprogramme, faisabilité, programme.



Etude de programmation pour une cité des équipements (bibliothèque, groupe scolaire, centre petite enfance, locaux associatifs) - Lille (59)

Maîtrise d'Ouvrage : Ville de Lille

Surface : 6540 m² SDP

Coût travaux estimés réhabilitation (phase programmation) : 14,7 M € HT (valeur oct 2021)

Début des études : 2020/2022

Equipe : Café Programmation, programmiste mandataire ; AMOË, programmiste associé ; Philippe Grandfils (économie de la construction) ;

++ Travail effectué : programmation d'un groupe scolaire de 16 classes, d'une bibliothèque, d'un centre petite enfance et de locaux associatifs dans le cadre d'un projet de renouvellement urbain (quartier Faubourg de Béthune)



Etude de faisabilité pour la création de l'Ecole Supérieure de Musique et de Danse des Hauts de France - Lille (59)

Maîtrise d'Ouvrage : ESMD

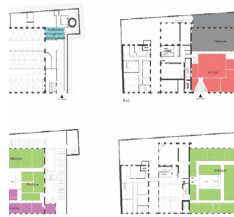
Surface : 4 221m² SDP

Coût travaux estimés réhabilitation (phase programmation) : 11.7M€ HT (valeur février 2018)

Début des études : 2017

Equipe : Café Programmation, programmiste mandataire (Blandine Galiègue, chef de projet) ; Philippe Grandfils (économie de la construction) ;

++ Travail effectué au sein de l'agence Café Programmation : étude de faisabilité (concept d'équipement, faisabilité spatiale au sein de locaux existants)



Programmation et assistance à maîtrise d'ouvrage pour la restructuration des équipements scolaires du SIRP du Coutach - Quissac (30)

Maîtrise d'Ouvrage : SIRP du Coutach

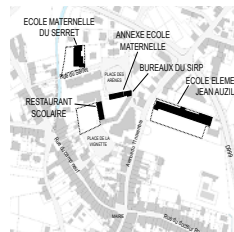
Surface : 4 277m² SDP

Coût travaux estimés réhabilitation (phase programmation) : 4,7M€ HT (valeur juin 2017)

Début des études : 2016 / 2017

Equipe : INECO, mandataire conduite d'opération, AMOË, programmiste, MDTs, expert montage juridique ;

++ Travail effectué : état des lieux, préprogramme et programme pour la restructuration de l'école maternelle (7 classes) et élémentaire (11 classes) du SIRP du Coutach.



Programmation d'un restaurant pour le groupe scolaire Jean Jaurès - Villiers-le-Bel (93)

Maîtrise d'Ouvrage : Ville de Villiers-le-Bel

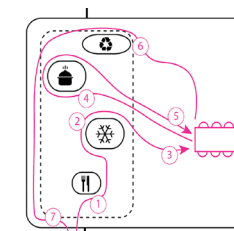
Surface : 530m² SDP

Coût travaux estimés réhabilitation (phase programmation) : 1.146M€ HT (valeur octobre 2016)

Début des études : 2016

Equipe : AMOË, mandataire, Rudelli économiste de la construction

++ Travail effectué : préprogramme, programme et assistance à la maîtrise d'ouvrage en phase procédure de choix de la maîtrise d'oeuvre (procédure adaptée) pour la démolition reconstruction d'un restaurant scolaire.



Programmation du bâtiment Supélec- Ecole CentraleSupélec - Gif-sur-Yvette (91)

Maîtrise d'Ouvrage : Ecole CentraleSupélec

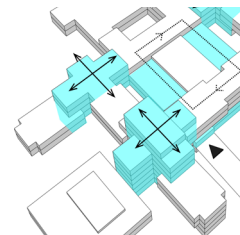
Surface : 30 000m² SDP

Coût travaux estimés réhabilitation (phase programmation) : 80M € HT (valeur juin 2016)

Début des études : 2016 / 2017

Equipe : Ville Ouverte, mandataire (Blandine Galiègue, chef de projet), l'Atelier Universel ;

++ Travail effectué au sein de l'agence Ville Ouverte : diagnostic, analyse du bâtiment existant et programmation de du bâtiment de l'ancienne école Supélec, dernière étape de la construction du campus CentraleSupélec à Gif-sur-Yvette



Réhabilitation / extension du Groupe scolaire Sainte Marie - Les mureaux (78)

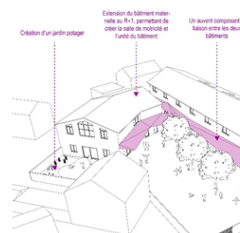
Maîtrise d'ouvrage : Direction de l'école Sainte Marie, Organisme de Gestion de l'Enseignement Catholique

Surface : 1453m² SHON

Début des études : 2012

Equipe : Blandine Galiègue, architecte programmatrice, en association avec Karine Porte, architecte

++ Travail effectué : diagnostic du groupe scolaire existant, définition des besoins et attentes avec l'équipe de direction, traduction programmatrice et étude de faisabilité d'une réhabilitation extension du groupe scolaire de 8 classes, niveau esquisse.



EQUIPEMENTS TERTIAIRE / BUREAUX

Programmation de la réhabilitation des ateliers de décors de la Comédie Française - Sarcelles (93)

Maîtrise d'Ouvrage : Comédie Française

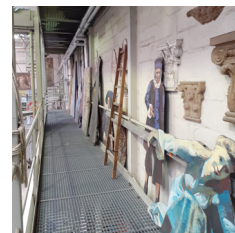
Surface : 5230m² SDP

Coût travaux estimés réhabilitation (phase programmation) : 2.5M € HT (valeur nov.2021)

Début des études : 2021/2022 (terminé)

Equipe : AMOË, architecte programmatrice ; Switch ingénierie (BET fluides environnement)

++ Travail effectué : programmation de la rénovation des ateliers de décors, avec pour objectif l'amélioration des conditions de travail des agents par un important projet de rénovation énergétique des hangars industriels où ils travaillent



Etude de programmation du CCAS - Villiers-le-Bel (93)

Maîtrise d'Ouvrage : Ville de Villiers-le-Bel

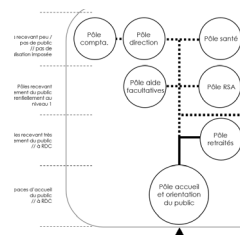
Surface : 430m² SDP

Coût travaux estimés réhabilitation (phase programmation) : 630 000 € HT (valeur nov.2021)

Début des études : 2021/2022 (terminé)

Equipe : AMOË, architecte programmatrice

++ Travail effectué : préprogrammation et programmation de la relocalisation du CCAS de Villiers le Bel au sein locaux de l'ancienne trésorerie.



Etude de faisabilité pour la valorisation d'immeubles (AgrosParisTech) - Paris

Maîtrise d'Ouvrage : Région Ile-de-France

Surface : 16 000m² SDP

Coût travaux estimés réhabilitation (phase programmation) : 22M € HT (valeur avril 2017)

Début des études : 2017/2018

Equipe : Colliers International, mandataire (AMOË, architecte programmatrice)

++ Travail effectué : étude de faisabilité programmatrice pour la requalification d'un immeuble de bureaux en logements



Programmation d'une maison des services - Villiers-le-Bel (93)

Maîtrise d'Ouvrage : Ville de Villiers-le-Bel

Surface : 955 m² SDP

Coût travaux : 1.3M€ HT (valeur mai 2016)

Année : 2016 / 2017

Equipe : AMOË, mandataire, Alain-Pierre Rudelli, économiste

++ Travail effectué au sein de l'agence : diagnostic, pré-programme / scénarios de faisabilité d'une maison des services (mairie annexe) au sein de l'ancienne école Gérard Philipe dans la ZAC du quartier des Carreaux à Villiers-le-Bel. Programmation et assistance à la maîtrise d'ouvrage en phase consultation de la MOE (procédure adaptée)



Schéma directeur immobilier pour la DILA - Paris(75)

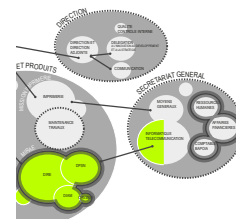
Maîtrise d'Ouvrage : Direction de l'Information Légale et Administrative

Surface : 20 000m²

Année : 2014 / 2015

Equipe : Attitudes Urbaines, mandataire (Blandine Galiègue, chef de projet), Switch Ingénierie, Dicobat

++ Travail effectué au sein de l'agence : diagnostic d'usages, état des lieux spatial et technique du bâtiment existant, concertation des usagers, définition de scénarios.



Programmation de la cité de l'éco-habiter - Pantin (93)

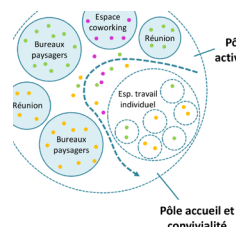
Maîtrise d'Ouvrage : Communauté d'Agglomération Est Ensemble

Surface : 4613 m²

Année : 2014 / 2015 (livraison 2019)

Equipe : Attitudes Urbaines, mandataire (Blandine Galiègue, chef de projet), Agence Py Architectes, Dicobat

++ Travail effectué au sein de l'agence : état des lieux et étude de marché pour la création d'une pépinière et hôtel d'entreprises, pérogrammation, programmation.



Sélection de références

M
OE

LOGEMENTS / MAISON INDIVIDUELLE / COLLECTIFS

Réhabilitation d'un appartement - Paris (75018)

Maîtrise d'Ouvrage : privée

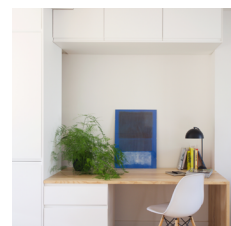
Maîtrise d'oeuvre : AMOË

Surface : 55m² SDP

Coût travaux : 75 000€ HT

Année : 2022/2023 (livré)

++ Travail effectué sur le projet : mission complète



Réhabilitation d'une maison individuelle - Meudon (78)

Maîtrise d'Ouvrage : privée

Maîtrise d'oeuvre : AMOË

Surface : 145m² SDP

Coût travaux : 250 000 € HT

Année : 2022/2023

++ Travail effectué sur le projet : mission de conception



Réhabilitation / extension d'une maison individuelle - Bois-le-Roi

Maîtrise d'Ouvrage : privée

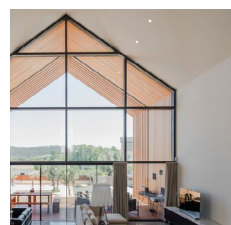
Maîtrise d'oeuvre : AMOË

Surface : 80m² SDP

Coût travaux : 150 000 € HT

Année : 2020

++ Travail effectué sur le projet : mission de conception



Réhabilitation d'un appartement - Paris (75012)

Maîtrise d'Ouvrage : privée

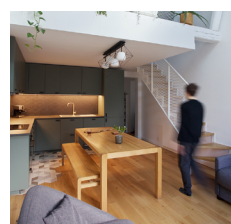
Maîtrise d'oeuvre : AMOË

Surface : 60m² SDP

Coût travaux : 110 000 € HT

Année : en cours (chantier)

++ Travail effectué sur le projet : mission complète



Extension d'une maison individuelle - Les Clayes sous Bois (78)

Maîtrise d'Ouvrage : privée

Maîtrise d'oeuvre : AMOË

Surface : 60m² SDP

Coût travaux : 124 000 € HT

Année : en cours (chantier)

++ Travail effectué sur le projet : mission complète



Réhabilitation d'un appartement parisien - Paris (75)

Maîtrise d'Ouvrage : privée

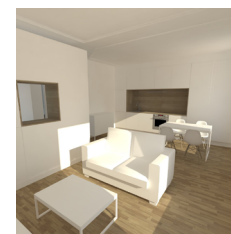
Maîtrise d'oeuvre : Agence Py architectes (Montreuil)

Surface : 40m² SDP

Coût travaux : 78 000 € TTC

Année : 2015/2016

++ Travail effectué sur le projet : esquisse, pro, détails, 3D, rendu, aménagement intérieur



59 logements - Montmagny (95)

Maîtrise d'Ouvrage : Immobilière 3F

Maîtrise d'oeuvre : Agence Daudré-Vignier architectes (Paris)

Surface : 3 438m² SHAB

Coût travaux : 4 860 000€ TTC

Année : 2015

++ Travail effectué sur le projet : concours, plans, coupes, façades, rendu (concours lauréat)



Opération de conception construction de 44 logements - Noisy-le-Sec (93)

Maîtrise d'Ouvrage : Office Public de l'Habitat de Seine Saint Denis

Maîtrise d'oeuvre : Agence Daudré-Vignier architectes (Paris)

Surface : 3 792m² SHON

Coût travaux : 7 012 000€ TTC

Année : 2015

++ Travail effectué sur le projet : permis de construire, plans, coupes, façades, rendu



Construction d'un immeuble de logements et atelier d'artiste - Aubervilliers (93)

Maîtrise d'Ouvrage : privée

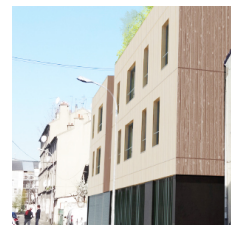
Maîtrise d'oeuvre : Agence Py architectes (Montreuil)

Surface : 600m² SDP

Coût travaux : 650 000 € TTC

Année : 2016

++ Travail effectué sur le projet : faisabilité, APS, APD, PC.



Lot M6A2 et M6A3, 90 logements en accession et 95 logements sociaux / Paris (75013)

Maîtrise d'Ouvrage : Bouygues Immobilier

Maîtrise d'oeuvre : Agence Fabrice Dusapin architecte

Surface : 13 750m²

Coût : 21.5- M€ HT (valeur 2011)

Année : concours 2011

++ Travail effectué : concours, plans, coupes, façades, rendu



ZAC Bon lait - 67 logements en accession - Lyon (69)

Maîtrise d'Ouvrage : Crédit Agricole Immobilier

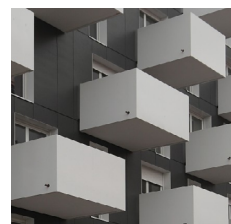
Maîtrise d'oeuvre : Agence Fabrice Dusapin architecte

Surface : 3900m²

Coût : 4.6M€ HT (valeur 2013)

Année : livré en 2013

++ Travail effectué : suivi architectural en phase chantier, détails



71 logements en accession et 49 logements sociaux - Carrières-sous-Poissy (78)

Maîtrise d'Ouvrage : Promogim

Maîtrise d'oeuvre : Agence Fabrice Dusapin architecte

Surface : 8044m²

Coût : 9M€ HT

Année : 2012

++ Travail effectué : mise au point du projet sur Autocad niveau DCE, mise au point des carnet de détails



98 logements locatifs aidés + locaux d'activités - Choisy-le-Roi (94) / BBC RT2012

Maîtrise d'Ouvrage : Valophis Habitat, maîtrise d'ouvrage déléguée : Expansiel

Maîtrise d'oeuvre : Agence Fabrice Dusapin Architecte

Surface : 7400m²

Coût : 10,3M€ HT (valeur 2011)

Année : 2011

++ Travail effectué : concours, rédactions des pièces écrites pour le permis de construire



Ecoquartier la Marine - 50 logements en accession / Colombes (92)

Maîtrise d'Ouvrage : Vinci Immobilier Résidentiel

Maîtrise d'oeuvre : Agence Fabrice Dusapin architecte

Surface : 5410m²

Coût : 7M€ HT (valeur 2011)

Année : concours 2011

++ Travail effectué : concours, plans, coupes, façades, rendu



EQUIPEMENTS / BUREAUX

Restructuration du lycée Gabriel Fauré / Paris (75013)

Maîtrise d'Ouvrage : Région Ile de France

Surface : 14 000m²

Coût : 25.5M€ (valeur 2012)

Année : concours 2012

++ *Travail effectué : concours, plans, coupes, façades, rendu*



Immeuble de bureaux et commerces / La Madeleine (59) / Certification BREEAM et BBC

Maîtrise d'Ouvrage : Promogim

Surface : 7 089 m² SHON

Coût : 12M€ HT (valeur 2012)

Année : 2010 / 2012

++ *Travail effectué : mise au point du projet phase esquisse à DCE, audit BBC et suivi de la démarche BREEAM, rédaction des pièces écrites du permis de construire, assistance au maître d'ouvrage pour le lancement des AO entreprises*



Restructuration et extension de l'Ecole Nationale Supérieure de Chimie de Mulhouse (ENSCMU) / Mulhouse (68) / Bâtiment BBC

Maîtrise d'Ouvrage : Ministère de l'Education Nationale, Rectorat de Strasbourg, Université de Haute Alsace

Surface : 17 250m² SHON

Coût : 26,7M€ HT (valeur 2010)

Année : 2011 / 2012 (livraison 2013)

++ *Travail effectué : suivi de chantier des lots architecturaux, négociations d'avenants*



AMOË

AMOË - 11 rue Sorbier - 75020 Paris
Tel : 06 62 98 56 90
Mail : contact@amoearchi.fr
<https://www.amoearchi.fr>